

**ОСОБЛИВОСТІ ВСТАНОВЛЕННЯ ДЕРЖАВНОГО КОРДОНУ НА РІЧКОВИХ ДІЛЯНКАХ****(на прикладі українсько-молдовського кордону)**

**Постановка проблеми в загальному вигляді.** Після розпаду Радянського Союзу Україна однією з перших з-поміж держав СНД розпочала правове оформлення власного кордону, тобто його делімітацію та демаркацію [5]. Делімітація (від лат. delimitation – розмежування) кордону – це визначення положення і напрямку лінії кордону за погодженням між державами-сусідами, а демаркація – це позначення кордону на місцевості [11].

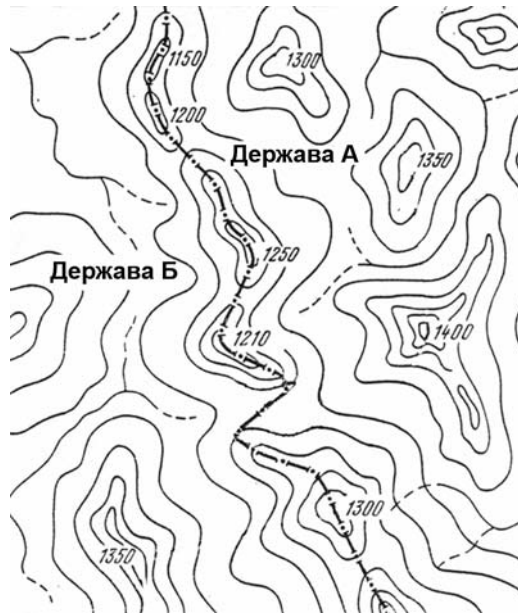
Наразі виконуються демаркаційні роботи на українсько-молдовському кордоні. Встановлення кордону на водних ділянках становить особливу проблему: в делімітаційних документах зазначено, що лінія українсько-молдовського кордону пролягає по фарватеру р. Дністер. Оскільки на топографічних картах річка зображена як судноплавна, а в дійсності це не скрізь так, тому й доводиться шукати прийнятні для обох договірних сторін шляхи проведення демаркаційної лінії, що відповідає реальній ситуації.

**Метою** даної статті є аналіз проблем, які виникли в процесі встановлення водних кордонів України на суходолі та пошук шляхів їх вирішення на прикладі демаркаційних робіт на українсько-молдовській ділянці державного кордону.

**Аналіз останніх публікацій на цю тему.** Д. С. Вотрін у статті [3] описує основний етап позначення (демаркації) державних кордонів – встановлення прикордонних знаків: зазначає типи їх конструкції, на яких ділянках кордону вони встановлюються залежно від географічних умов території тощо. В іншій публікації [2] він деталізує принципи встановлення державних кордонів на водоймах, дає визначення понять "фарватер", "серединна лінія", "медіана" стосовно проведення державних кордонів на річках. Підкреслюється важливість питань демаркації та делімітації кордонів як способу уникнення міждержавних конфліктів, як визначального принципу стабілізації ситуації в прикордонній смузі.

У книжці [6] розглядаються правові питання використання міжнародних річок, тобто водотоків, що перетинають територію кількох держав. У статті [11] описується стан договірно-правового оформлення кордону України. З-поміж видань іноземними мовами слід виділити ґрунтовні праці [12, 13].

**Виклад основного матеріалу дослідження.** Державні кордони можуть бути встановлені по прямій лінії між погодженими точками (*геометричні кордони*), уздовж природних рубежів (по тальвегах, вододілах (мал. 1), річках, уздовж доріг та інших лінійних об'єктів місцевості) – *орографічні кордони*, а також по паралелях та меридіанах – *астрономічні кордони*.



Мал.1. Проходження кордону по вододілу

З усіх елементів прикордонного ландшафту поняттю кордону (як чітко позначеної межі території) найбільше відповідають річки. Проте характерною особливістю річкового кордону є його нестабільність. Постійно змінюються обриси берегової лінії, рукавів та основного русла річки, зникають або, навпаки, з'являються острови. Тому кордони між державами по річках у більшості випадків прокладають по середині головного навігаційного фарватеру. Це так званий принцип головного навігаційного фарватеру.

Державний кордон України з Республікою Молдова має протяжність 1222 км, з них по р. Дністер – 204 км: північна його ділянка – 141,2 км (у т. ч. по водосховищу, яке утворилося в результаті побудови Новодністровської ГАЕС, – 2 км), південна – 63 км. Протяжність кордону по інших річках у цьому місці становить 43,2 км: р. Вилія – 1,0 км; Вільшанка – 6,4; Буряківка – 1,0; Рибниця – 6,8; Тростянець – 11,0; Ягорлик – 7,4; Старий Турунчук – 5,0; Сарата – 2,4; Чага – 2,2 км. Ще 26,8 км кордону пролягає Кучурганським водосховищем (20,0 км), озером Кагул (3,0 км) та по чотирьох струмках (3,8 км).

Відповідно до Протоколу-опису проходження лінії державного кордону між Україною та Республікою Молдова, кордон між ними пролягає по фарватеру р. Дністер, залишаючи острови на одній або іншій стороні [1, 10].

Тут до місця буде описати суть деяких термінів, як от "фарватер", "тальвег", "серединна лінія". *Фарватер* – це смуга водної поверхні на судноплавній водоймі, яка навігаційно найбільш безпечна та зручна. Фарватер у характерних місцях на воді позначається буями, віхами, бакенами, а на березі – створними знаками; на гідротехнічних спорудах (мостах, греблях) – вогнями та іншими знаками [2].

Відповідно до Переліку внутрішніх водних шляхів, що належать до категорії судноплавних (затверджено Постановою Кабінету Міністрів України у 1996 р. [11]), Дністер судноплавний на ділянках, вказаних у наведеній нижче таблиці.

#### Судноплавні ділянки р. Дністер

Адміністративна належність ділянки річки (область)	Довжина судноплавної ділянки, км	Межа ділянки	
		нижня	верхня
Вінницька, Чернівецька	41	м. Могилів-Подільський	м. Ново-дністровськ
Івано-Франківська	5	с. Маринопіль	м. Галич
Чернівецька, Тернопільська, Івано-Франківська	215	м. Хотин	с. Делева
Одеська	16	гирло р. Дністер	с. Маяки

Розглянемо ділянку від Новодністровська до Могилева-Подільського. Приблизно на середині цього відрізка річки споруджено греблю буферного вузла Дністровської ГАЕС. Тобто можна говорити про дві ділянки: від Новодністровська до вузла ГАЕС (протяжність 18 км), де на річці можливе судноплавство; і від вузла ГАЕС до Могилева-Подільського (це 23 км), яка несудноплавна. Але (за даними ДП „Укрводшлях”) засоби навігаційної обстановки на судноплавній ділянці тимчасово поставлені на консервацію, тобто фарватер на річці фактично не позначений.

На інших прикордонних ділянках Дністер теж несудноплавний: міст у Могилеві-Подільському та поромна переправа в межах м. Ямпіль не дозволяють здійснювати наскрізне судноплавство.

Якщо визнати, що Дністер несудноплавний через відсутність навігаційної обстановки, то

відсутній і фарватер, по якому мав би проходити кордон. У таких умовах кордон може бути встановлений або по тальвегу, або по серединній лінії, або за домовленістю сторін.

І знову невеликий відступ. Узагалі положення державного кордону на водних ділянках визначається залежно від характеру господарського використання річки: якщо остання визнана судноплавною, то кордон, як правило, проходить по середині її головного навігаційного фарватеру; якщо несудноплавною – то по її середині або по середині головного рукава.

На проточних прикордонних водоймах лінія державного кордону проходить по середині головних рукавів (мал. 2) [7].



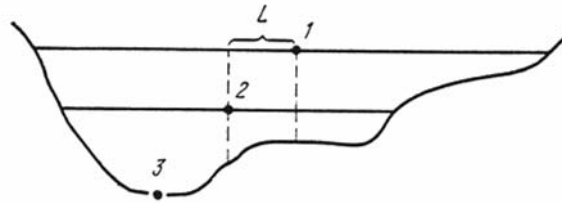
Мал 2. Проходження лінії кордону по середині головного рукава річки

Тобто у випадку, який ми розглядаємо, на перший погляд, необхідно позначити кордон по середині головного рукава Дністра, як для несудноплавної річки. Але Дністер визнано річкою судноплавною, хоча судна по ній фактично не плавають.

У ході демаркаційних робіт на несудноплавної частині Дністра зроблено проміри, тому з'явилася можливість провести кордон по її тальвегу. На відміну від фарватеру, *тальвег* визначається виключно як геометрична лінія, що з'єднує найглибші відмітки дна річки. Дійсно, у порівнянні з фарватером і серединною лінією (медіаною), тальвег характеризується найбільшою стабільністю, оскільки його положення в будь-якому випадку не залежить ні від коливання рівня поверхні води, ні від, як це часто буває, суб'єктивного встановлення умов судноплавства.

*Серединну лінію* можна позначити графічно за сучасною великомасштабною

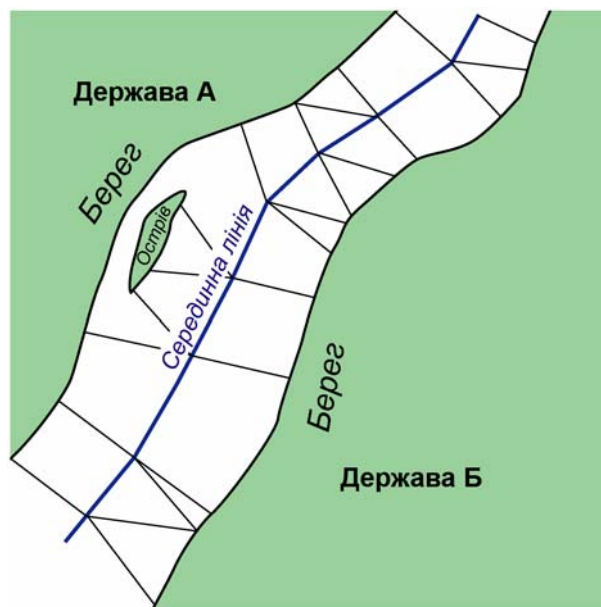
топографічною картою. При цьому необхідно мати на увазі, що положення берегової лінії на топографічних картах – це середнє значення, отримане від результатів багатьох вимірів рівня води у меженний період. Таке значення, звичайно, відрізнятиметься від положення берегової лінії під час паводку (максимуму) чи в межень (мінімуму) (див. мал. 3).



Мал. 3. Поперечний переріз русла річки в різних водних режимах:

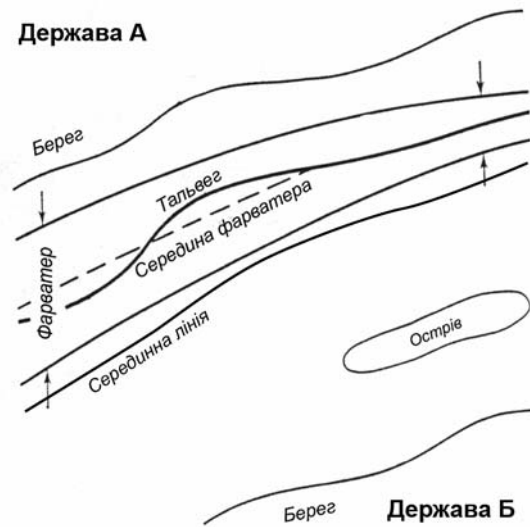
1, 2 – середина водного дзеркала при максимальному та мінімальному рівнях води;  $L$  – віддаль між серединними лініями максимального та мінімального рівнів; 3 – точка тальвегу

Можна провести серединну лінію і за допомогою програмного продукту Caris Lots Limits & Boundaries [13]. Програма розраховує положення серединної лінії як рівновіддаленої від характерних точок суходолу (мал. 4).



Мал. 4. Геометрична інтерпретація розрахунку серединної лінії  
програмою Caris Lots Limits & Boundaries

Встановити кордон по Дністру можна також по лінії, яка розмежовувала Українську РСР і Молдавську РСР в радянські часи, або за згодою сторін (мал. 5).



Мал. 5. Можливі варіанти проведення лінії кордону на річці

У ході делімітації та демаркації кордону складають опис проходження кордону відносно контурів і предметів на місцевості.

Державний кордон, що пролягає по річці (струмку), озеру чи іншій водоймі, як правило, не переміщується ні при зміні обрисів берегів або рівня води, ні при відхиленні русла річки (струмка) в той чи інший бік, якщо інше не було встановлено договірними сторонами [8].

Як правило, договори про режим кордону передбачають ґрунтовні спільні перевірки лінії кордону. Їх проводять приблизно раз на 10 років і стосуються вони в основному річкових ділянок. Для ділянок, де внаслідок дії певних природних явищ змінилися обриси берегів або русла водойм, укладаються нові документи щодо проходження лінії кордону, які набувають чинності з дати отримання останньої нотифікації про виконання державами необхідних внутрішніх процедур [4].

Територія довкола ділянки українсько-молдовського кордону, що проходить по Дністру, грядово-горбиста – це відроги Подільської височини. Переважають висоти 190-240 м. Дністер тут має ширину близько 100 – 300 м, глибину близько 6 м, швидкість течії 1,2 м/с. На таких водоймах необхідно виконувати гідрографічні роботи, щоб мати можливість провести кордон по тальвегу і забезпечити його стабільність.

**Висновки і перспективи.** Водний кордон, тобто кордон, що проходить по межі двох

протилежних природних середовищ, найбільш повно позначає лінію між сусідніми державами. Одночасно він є і найбільш складним при договірному узгодженні, що пов'язано з принципами та нормами міжнародного права. Тобто в залежності від того, придатна річка для судноплавства чи ні, залежить проходження лінії кордону. Крім того, її проходження може визначатися окремими міжнародними договорами, в яких оголошено про застосування відмінних принципів проведення лінії кордону. Немає упевненості й щодо об'єктивності в цьому питанні, адже кожна сторона прагне провести кордон згідно з тим положенням, яке вигідне їй. Саме тому автор намагався звернути увагу на цю проблему і запропонував варіанти її вирішення.

В зв'язку з розвитком передових технологій можуть мати застосування альтернативні варіанти проведення кордону по водним ділянкам, наприклад метод жорсткої прив'язки точок повороту кордону до Світової координатної системи, щоб у випадку модифікації русла фактичне положення кордону залишалось незмінним.

### Література

1. *Вотрин Д. С.* Документы демаркации // Геодез. и картогр. – 1992. – № 9-10. – С. 53-55.
2. *Вотрин Д. С.* Особенности обозначения границ // Там же. – № 11-12. – С. 42-49.
3. *Вотрин Д. С.* Пограничные знаки // Там же. – 1993. – № 1. – С. 36-40.
4. *Вотрин Д. С.* Задачи и функции пограничных комиссий // Там же. – № 8. – С. 52-54.
5. *Инструкция по определению линии государственной границы на местности и мест установки пограничных знаков.* – Утв. на 8 засед. Совместной украинско-молдавской демаркационной комиссии 17 апр. 2003 г. – С. 1-4.
6. *Клименко Б.М.* Международные реки. Правовые вопросы использования международных рек в промышленности и сельском хозяйстве. – М.: Междунар. отношения, 1969. – 192 с.
7. *Положення про демаркацію державного кордону між Україною та Республікою Молдова.* – Затв. Кабінетом Міністрів України 29 січ. 2003 р.
8. *Договір між Україною і Республікою Молдова про державний кордон.* – Затв. Верховною Радою України 18 серпня 1999 р.
9. *Про затвердження переліку внутрішніх водних шляхів, що належать до категорії судноплавних.* – Пост. Кабінету Міністрів України від 12 черв. 1996 р. № 640.
10. *Протокол-опис проходження лінії державного кордону між Україною та Республікою Молдова.* – Спільна українсько-молдовська демаркаційна комісія з проведення делімітації державного кордону між Україною та Республікою Молдова. – 1997 р.

11. *Трюхан М.О.* Договірно-правове оформлення державного кордону України: стан, картографічне забезпечення // Укр. геогр. журн. – 1999. – № 2. – С. 3–5.
12. *Boggs S. Whittemore.* International Boundaries. A Study of Boundary Functions and Problems. – New York: Colambia university press, 1940. – 272 p.
13. *Caris Lots Limits & Boundaries Manual* // Fredericton, New Brunswick, Canada. – 2003.
14. *Jones S.B.* Boundary-Making. – Washington, DC: Carnegie Endowment for International Peace, 1945.

---

*А. В. Орещенко*

ОСОБЛИВОСТІ ВСТАНОВЛЕННЯ ДЕРЖАВНОГО КОРДОНУ НА РІЧКОВИХ ДІЛЯНКАХ

(на прикладі українсько-молдовського кордону)

Резюме

Схарактеризовано особливості оформлення кордонів держави, що проходять по річках. Запропоновано три варіанти рішень. Розглянуто проблеми, що виникають під час проведення кордону між Україною та Республікою Молдова. Описано ситуацію зміни проходження кордону внаслідок трансформації русла річки Дністер.

*А. В. Орещенко*

ОСОБЕННОСТИ УСТАНОВЛЕНИЯ ГОСУДАРСТВЕННОЙ ГРАНИЦЫ НА РЕЧНЫХ УЧАСТКАХ

(на примере украинско-молдавской границы)

Резюме

Охарактеризованы особенности оформления границ государства, проходящих по рекам. Предложены три варианта решения. Рассмотрены проблемы, возникающие при проведении границы между Украиной и Республикой Молдова. Описана ситуация изменения прохождения границы вследствие трансформации русла реки Днестр.

*A. Oreshchenko*

MARKING PECULIARITIES OF RIVER STATE BORDERS

Summary

The article characterizes the installation peculiarities of river borders. There are three decision variants suggested. The problems arising when we install the frontier between Ukraine and Moldova



Republic are considered. The article describes the situation of the river border position changing as a result of Dnister outline modification.

Державне підприємство

"Українське державне аерогеодезичне підприємство", картограф

Тел.: (044) 226-33-09

E-mail: ukrdgp@Ln.ua

Надійшла 25.10.07